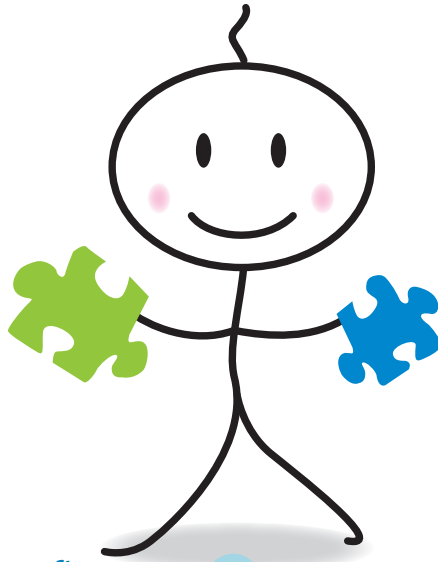


# EJE, un métier en mutation\*

27 septembre 2019 - Paris



Centre de formation

**Fabienne Carré**

Alice Séguret

Alexandre Fauvellière

Magalie Dreuil

Nina Fréour Riette

École maternelle

Blog petite enfance

Autoentreprise

Pédopsychiatrie

Accueil d'enfants handicapés

Service AEMO

Crèche privée

Marine Gary

Coralie Nardeau

En libéral

Prison

Élisabeth Lartigue

Natacha Chauvet

Christine Dain

Pôle enfance

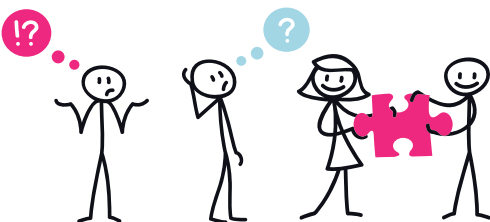
Audrey Odjin

Justine Muller

Amandine Jeanneau-Gouëset

Coaching parental

Mam



**Objectif : proposer aux EJE une formation présentant différentes pistes o**

## **Audrey Odjin**

### **EJE, autoentrepreneuse**

Après l'obtention de mon diplôme, j'ai suivi une voie qui me semblait toute tracée. Il m'a fallu un temps pour digérer les vingt-sept mois de formation d'EJE, et me positionner en tant que professionnelle. Après ce premier poste en multi-accueil, j'ai fait le choix de toujours suivre mon cœur. J'ai renoué avec des valeurs qui me sont chères, et avec moi-même. Aujourd'hui, je suis autoentrepreneur et occupe différents postes, avec des missions diverses mais complémentaires (référente pédagogique, formatrice, intervenante).

## **Natacha Chauvet**

### **EJE en pédopsychiatrie**

Être EJE en pédopsychiatrie, c'est accueillir un enfant et sa famille, être à l'écoute de leurs difficultés, l'observer cliniquement, comprendre ensemble le symptôme et trouver en équipe pluridisciplinaire la prise en charge la plus adaptée (thérapie individuelle ou familiale, groupe d'enfants avec médiateur conte, marionnettes...). C'est aussi accompagner les enfants porteurs du trouble du spectre autistique : définir un projet de soin personnalisé, utiliser des médiateurs et outils adaptés, être surtout dans la rencontre avec l'enfant et travailler en partenariat avec sa famille.

## **Justine Muller**

### **EJE en libéral, blogueuse en direction des parents**

Éducatrice de jeunes enfants depuis 2014, j'ai débuté en Suisse en tant que directrice adjointe de garderie. Je suis revenue en France en 2018 pour créer Hébebulles, auto-entreprise me permettant d'exercer mon métier en libéral. Je propose aux familles des accompagnements à domicile, des temps de rencontres, et partage avec elles au quotidien des articles, des pensées professionnelles, des outils... en lien avec la parentalité via un blog et les réseaux sociaux.

## **Alice Séguret**

### **EJE au sein de l'Association Olga Spitzer, service AEMO**

Après avoir exercé dans un service judiciaire de protection de l'enfance en milieu ouvert (AEMO et MJIE), je travaille au sein de l'association Olga Spitzer qui, en 2018, a créé des postes d'EJE dans ses antennes parisiennes du service d'AEMO. Nous intervenons « auprès de jeunes enfants et de leurs parents par l'instauration d'une relation d'aide, pour accompagner le mineur et sa famille en vue de réduire le danger » dans un travail de co-intervention avec l'équipe éducative et clinique.

## **Amandine Jeanneau-Gouëset**

### **EJE accueillant les familles de détenus**

EJE depuis 2009, j'ai commencé par rejoindre un groupement d'employeurs qui travaille dans tout le département de la Vienne : je suis intervenue dans des familles pour de la garde à domicile, puis des multi-accueils pour des remplacements avant d'être sollicitée par une entreprise privée afin d'encadrer l'accueil des familles à la prison de Vivonne. Après deux années à animer ce lieu, le contrat entre le groupement d'employeurs et l'entreprise a pris fin. Aujourd'hui, je poursuis mon travail d'EJE à la direction d'une crèche associative.

## **Coralie Nardeau**

### **EJE en crèche privée**

EJE 100% terrain depuis six ans dans des crèches privées, j'organise le quotidien des équipes, ce qui me permet d'être au plus près des problématiques de groupe, mais également de faire le lien entre l'équipe et la hiérarchie. Si nous vivons une période de mal-être dans nos structures, le management pourrait être une des clés pour y remédier. Une hiérarchie réellement formée aux pratiques managériales pourrait accompagner son équipe, mais plus encore les professionnels de façon singulière, individuelle et bienveillante.

# E, en mutation

– Programme de formation\*

27 septembre 2019 - Paris - 9h à 17h

L'évolution professionnelle suite aux mutations que connaît leur métier.

## Élisabeth Lartigue

### EJE, formatrice à l'IRTS

EJE au pôle santé de la PMI de la Vienne, j'ai pendant quelques années accompagné les parents qui se sentaient en difficulté face à certains comportements de leurs enfants. J'assurais également l'évaluation, l'accompagnement et le suivi des assistantes maternelles de façon personnalisée. Et en 2017, j'ai saisi l'opportunité d'exercer en tant que cadre pédagogique au sein de l'IRTS de Poitiers dans la filière EJE.

## Marine Gary

### EJE auprès d'enfants handicapés

EJE depuis 2010, j'ai longtemps été sur le terrain dans un multi-accueil accueillant 30 % d'enfants en situation de handicap. Parallèlement, j'étais coordinatrice d'un centre de ressources pour les parents et professionnels au sujet de l'accueil de l'enfant en situation de handicap dans les structures traditionnelles. Forte de cette expérience, j'ai pris un poste de direction en 2016 en rejoignant un opérateur privé qui me laisse énormément de liberté. J'accueille toujours des enfants dont nous repérons des signes précoces de retard.

## Nina Fréour Riette

### EJE en libéral, accompagnement de parents et professionnels

Après un an au Congo à travailler auprès des enfants des rues et dans des écoles, je suis rentrée en France exercer quelques mois en EAJE avant d'occuper un poste en SFEFIS avec des enfants sourds et malentendants. Un parcours qui m'a amenée à réfléchir à une autre façon de pratiquer. Devenue EJE en libéral, j'ai créé Enfance et Merveilles en 2018. Je propose des ateliers parents-enfants et de l'accompagnement individuel et familial en fonction des besoins. En parallèle, je suis formatrice auprès d'assistantes maternelles et viens d'ouvrir mon cabinet d'art thérapeute.

## Fabienne Carré

### EJE en placement familial, pôle enfance de la direction de la protection de l'enfance et de la jeunesse

Accueil : maître mot de mon métier d'EJE et fil conducteur de mon parcours professionnel. Accueil de nourrissons et de jeunes enfants confiés à la pouponnière puis accueil de futures mères ou femmes avec enfant dans le contexte de l'urgence, je travaille maintenant dans un placement familial spécialisé du jeune enfant. Un nouveau projet, dans une nouvelle équipe composée d'assistants et assistantes familiales. De l'enfant né sous le secret à l'enfant porteur de handicap, toujours dans la protection de l'enfance, l'accueil inconditionnel reste notre priorité.

## Alexandre Fauvellière

### EJE en maison d'assistants maternels

Éducateur de jeunes enfants, j'ai créé ma Mam par envie d'offrir un accueil adapté aux besoins des enfants, mais aussi de leurs parents. Monter sa propre maison d'assistants maternels est une réelle aventure : il ne s'agit pas seulement de venir travailler le matin pour repartir le soir, mais de penser un projet en intégralité, de se donner les moyens de le mettre en place et d'en avoir l'entière responsabilité, en équipe. Être assistant maternel EJE en Mam, c'est être audacieux, c'est se tourner vers l'essentiel, prendre le temps avec les enfants, dans une structure ouverte et familiale.

## Magalie Dreuil

### EJE en toute petite section, école maternelle

J'exerce depuis six ans dans deux classes de dix-sept enfants de 2 ans. Né au sein de l'Éducation nationale soutenue par la collectivité de Lormont (33) et le syndicat intercommunal petite enfance, ce projet, maintenant pérenne, vise à favoriser la réussite scolaire et donner les mêmes chances à tous les enfants. Je travaille en complémentarité avec deux enseignantes et une Atsem, ce qui nous permet d'accompagner et répondre au mieux aux besoins des familles. Mes missions, multiples, touchent aux domaines de l'éducation, de la psychologie et du développement de l'enfant.

## TARIFS

- Inscription individuelle ..... 90 €
- Formation continue ..... 200 €

# Inscription individuelle

À retourner à TPMA Formation – EJE, un métier en mutation

40, avenue Saint-Jacques – 91600 Savigny-sur-Orge - Tél. : 01 69 44 53 70  
par mail sur [tpma.formation@yahoo.fr](mailto:tpma.formation@yahoo.fr)

Nom : ..... Prénom : .....  
Adresse : .....  
CP : ..... Ville : .....  
Tél. : ..... Courriel : .....  
Je verse la somme de : .....

- Inscription individuelle : 90 €
- Paiement par chèque à l'ordre de TPMA Formation
- Paiement par carte bancaire **CB** :

1 - Je note les 16 chiffres du n° qui figure au recto de ma CB : n° | | | | | | | | | | | | | | | |

2 - Je note les 3 derniers chiffres du n° qui figure au verso de ma CB : n° | | | | Expire fin | | | | | | | | Signature obligatoire :

- Je souhaite recevoir une facture



## Formation continue

### Afin de valider la convention de formation vous devez :

1° Remplir le formulaire et le transmettre à TPMA Formation  
40, avenue Saint-Jacques - 91600 Savigny-sur-Orge, ou par mail sur  
[tpma.formation@yahoo.fr](mailto:tpma.formation@yahoo.fr).

2° Vous recevrez une confirmation d'inscription avec la convention en  
double exemplaire.

3° Vous recevrez la facture, après service fait, le 30/09/2019, disponible  
sur le portail CHORUS PRO.

Attention : l'inscription est valide uniquement à la réception de la  
convention de formation signée par l'employeur et l'organisme.

### CONVENTION SIMPLIFIÉE DE FORMATION PROFESSIONNELLE (Article L.6353-1)

Entre les soussignés :

1 - TPMA Formation, 40, avenue Saint-Jacques, 91600 Savigny-sur-Orge, enregistré sous le numéro de déclaration d'activité n° 11-91-055-75-91 auprès de la Direction régionale des entreprises de la concurrence, de la consommation, du travail et de l'emploi (Dircetec).

2 - ..... représentée par .....

Pour Mme - M. : .....

est conclue la convention suivante, en application des dispositions du Livre III de la sixième partie du Code du travail portant organisation de la formation professionnelle continue.

#### Article 1 : Objet de la convention

L'organisme TPMA Formation organisera l'action de formation suivante :

► Intitulé de l'action de formation :

**EJE, un métier en mutation**

► Programme et méthodes : ci-contre

► Type d'action de formation (article L.6313-1 du Code du travail) :

**Acquisition, entretien ou perfectionnement des connaissances**

► Date : le vendredi 27 septembre 2019

► Durée : 1 jour (7 heures)

► Lieu : Asiem – 6, rue Albert Lapparent – 75007 Paris

#### Article 2 : Effectif formé

L'organisme TPMA Formation accueillera :

Mme - M. : .....

Profession : .....

À Savigny-sur-Orge,

Pour l'employeur\*

Adresse de facturation

.....  
.....

#### Article 3 : Dispositions financières

Le coût de la formation, objet des présentes, s'élève à 200 €.

#### Article 4 : Modalité de règlement

Le règlement s'effectue par virement à réception de la facture, disponible sur le portail CHORUS PRO, établie à l'ordre de TPMA Formation.

#### Article 5 : Dédit ou abandon

En cas d'annulation écrite reçue à TPMA Formation au plus tard 30 jours avant le début du séminaire, les sommes versées seront remboursées, déduction faite de 10 € pour frais administratifs. Passé ce délai, aucun remboursement ne sera effectué.

#### Article 6 : Différends éventuels

Si une contestation ou un différend ne peuvent être réglés à l'amiable, le Tribunal d'Évry sera seul compétent pour régler le litige.

Pour l'organisme de formation\*\*

Adresse du participant

.....  
.....

\* Signatures et tampons \*\* Un exemplaire de la présente convention, complété par nos soins, vous sera adressé par retour.